



Industria en la provincia de Santa Fe:
una mirada actual con perspectiva histórica

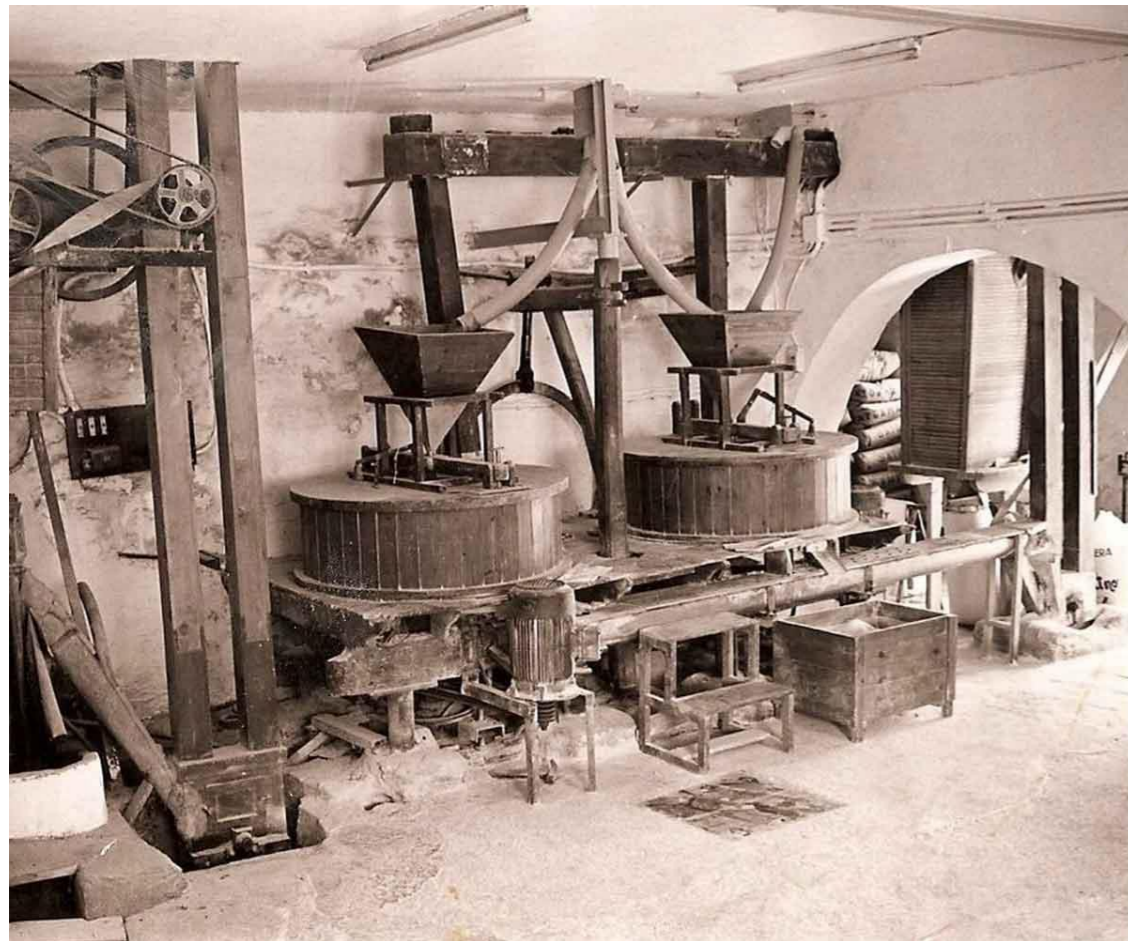
**21.º JORNADA DE PROFESIONALES
EN CIENCIAS ECONÓMICAS DEL SUR DE SANTA FE**

Industria forestal



- Economía de enclave – poco integrada a economía local
- Origen: Murieta y Cía. (1880)
- Localización: Norte de Santa Fe
- Factores de desarrollo:
 - Capitales extranjeros: Santa Fe Land Co. Ltd. (1884); Harteneck Hnos; Portalis y Cía. (franco-argentina); La Compañía Forestal del Chaco (1902); The Forestal Land, Timber and Railways Co. Ltd.(1906); Argentine Quebracho Company (EEUU-1903)
 - Demanda externa: rollizo de quebracho y tanino (1895).
 - Ley 1899-1904: eximía del pago de contribuciones
 - Concentración: Alta participación en el empleo y fuerza motriz industrial provincial.
- Declive: cambios tecnológicos en curtiembres y en el material para construcción, caída demanda de rieles; disminución de demanda externa y agotamiento de los recursos forestales; caída de los precios del tanino.
1948: Crisis final durante 15 años y cierre de La Forestal.

Industria molinera



- **Origen:** Molinos Semino (1865)
- **Localización:** Centro sur y centro oeste
- **Factores de desarrollo:**
 - ✓ Expansión producción triguera - Eslabonamientos hacia delante.
 - ✓ Mercado interno.
 - ✓ Demanda externa.
 - ✓ Capital local (inmigrantes).
- Concentración de la producción en Capital fines del siglo XIX.
- Elevada participación en el **empleo y fuerza motriz industrial provincial**.
- **Avances técnicos:** molinos a vapor y eléctricos.
- **Puerto Rosario** (1909): nuevas empresas (Minetti y Cía, 1916), segunda productora nacional tras Capital.
- **Concentración relativa:** 9 de 25 empresas aportan el 76,5% producción (1912).
- Molinos a pequeña escala son esplazados por **empresas integradas:** Minetti; Molinos Fénix; Juan Semino; Boero; Cabanellas.

Industria lechera

- **Localización:** Región agropecuaria central (San Cristóbal, Castellanos y Las Colonias).
- **Factores de desarrollo:**
 - ✓ Eslabonamientos hacia delante: tambos, cremerías, queserías y mantequerías.
 - ✓ Mercado interno.
 - ✓ Demanda externa: Mantecas, 1895 - Caseína, principios s. XX - Quesos, Gran Guerra 50% de la manteca y casi la totalidad de la caseína.

Avances técnicos: motores a vapor, luego a explosión y eléctricos.

Primera productora en mantecas a nivel nacional (1937) y en caseína (1941).

Establecimientos más pequeños que en Capital, pero **mayor productividad del trabajo:** mayor HP y producción fuera de los tambos (mejor calidad y rendimientos que en tambos)

Grandes establecimientos (Cía. The River Plate Dairy, Swift, Salvador Macagno y Cía. Y Cía. Aristo) y establecimientos de menor dimensión de capital local.

Cooperativas: 3 de manteca y 179 de tamberos.

Sancor 1938: el 34% de manteca y el 23,5% de la caseína nacional (1947)

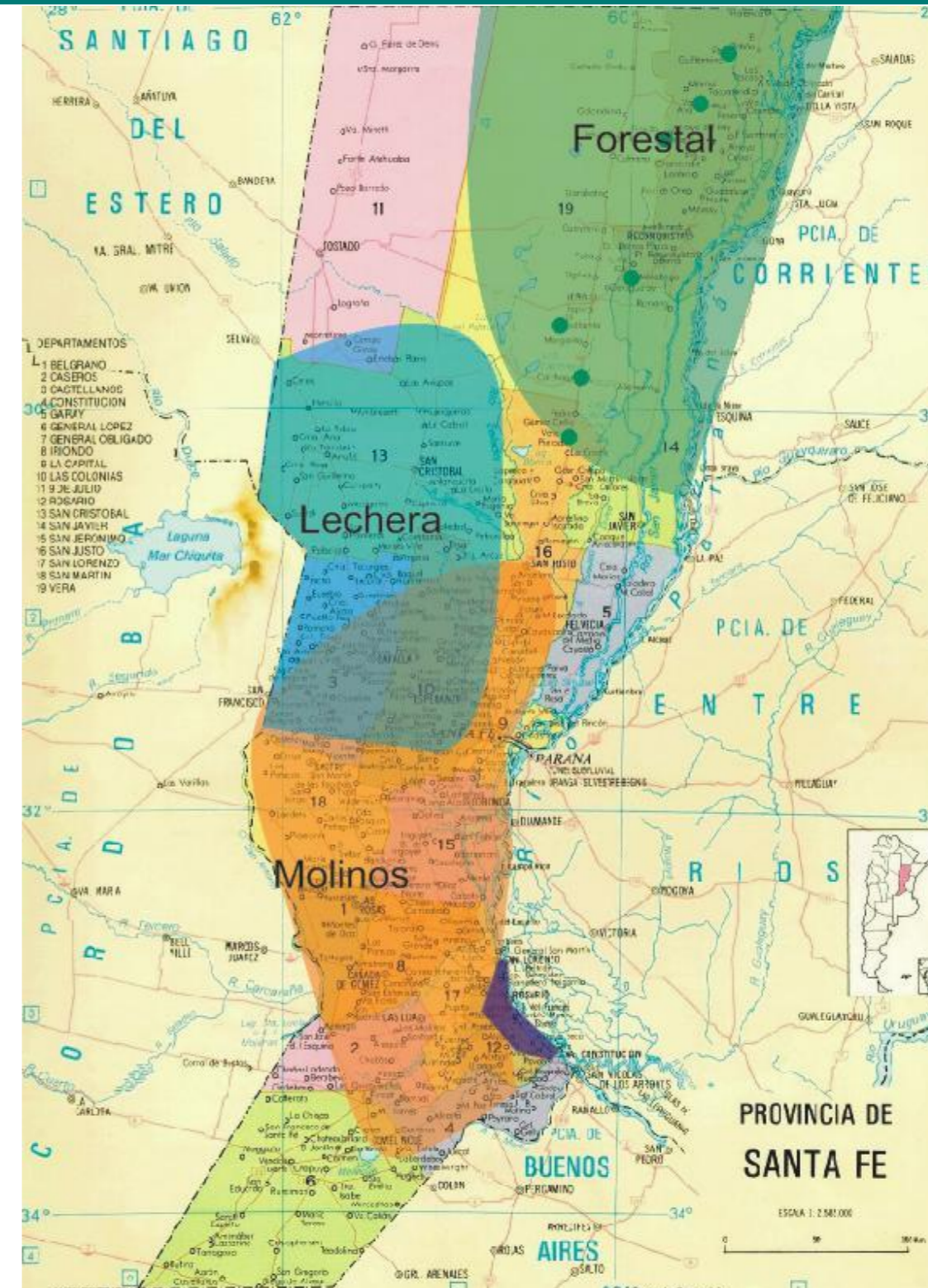


INDUSTRIA EN LA PROVINCIA DE SANTA FE: UNA MIRADA ACTUAL CON PERSPECTIVA HISTÓRICA

21.º JORNADA DE PROFESIONALES EN CIENCIAS ECONÓMICAS DEL SUR DE SANTA FE



Ubicaciones de las industrias más importantes antes de 1930

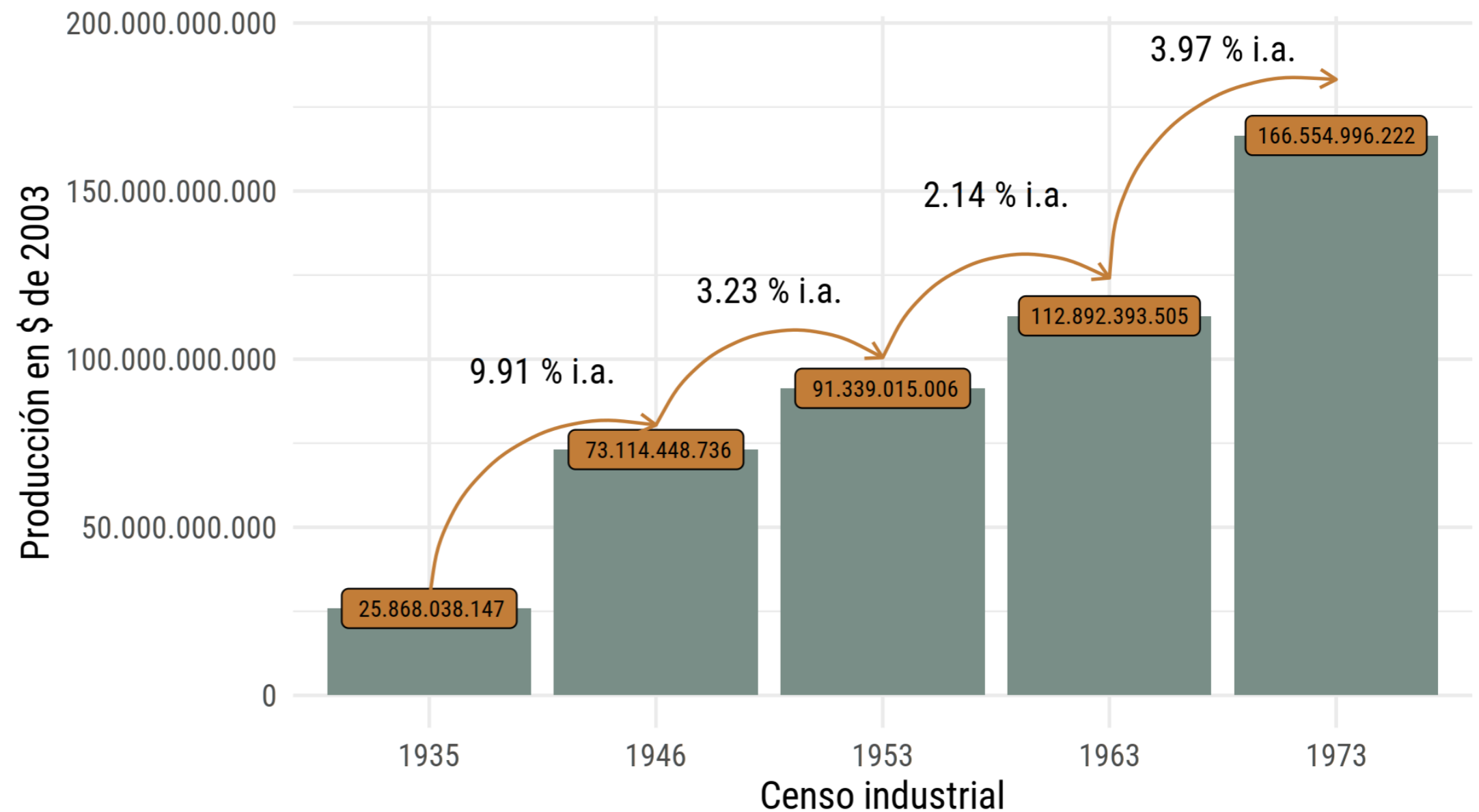


Políticas de promoción industrial + restricciones
externas

Crecimiento de la industria alimenticia y de la manufactura basada en insumos importados	Celulosa (1931) Fábrica de Armas Domingo Matheu (1936)
Metalmecánica (establecimientos más grandes)	Electroclor (1937)
Consolidación de la sustitución en todas las actividades	Refinería de YPF (1938)
Importancia de la rama de productos Químicos y Derivados del Petróleo (destilería YPF)	Acindar (1944) Cametal (1947) Montenegro (1947)

GRUPOS DE INDUSTRIA	Aporte a la producción total			
	1914	1935	1946	1963
Substancias alimenticias, bebida y tabaco	54,7%	53,1%	51,4%	41,3%
Textiles y confecciones	6,6%	9,5%	7,6%	6,1%
Productos forestales y sus manufacturas	16,4%	4,8%	4,9%	1,8%
Papel, cartón e imprenta	2,3%	3,6%	4,3%	4,9%
Productos Químicos y derivados del petróleo	2,1%	5,8%	13,0%	10,7%
Cuero y sus manufacturas	4,7%	1,3%	2,0%	0,6%
Piedras, tierras, vidrios y cerámica	3,0%	2,0%	2,3%	2,5%
Metales, maquinaria y vehículos	8,7%	16,7%	13,3%	31,8%
Metales y sus manufacturas	7,1%	5,6%	5,0%	15,1%
maquinaria y vehículos	1,7%	11,1%	8,3%	16,7%
Varios	1,4%	3,1%	1,2%	0,4%
Total Industrias Manufactureras	100%	100%	100%	100%

La industrialización santafesina: 1935-1973



1953 – 1976

- Metalmecánica y química: Cordón industrial norte
- John Deere, Hannomag, Pasa Petroq., Duperial se suman a Celulosa y Electroclor
- Gran escala, Capital extranjero

- Metalmecánica Cordón industrial sur (Acindar, Cametal, Montenegro)
- Menor escala, capital y gestión local

- Rafaela Castellanos
- Pequeños talleres. Producción de maquinarias para la industria lechera, molinera, frigorífica y aceitera, maquinarias agrícolas, componentes e insumos para la industria automotriz

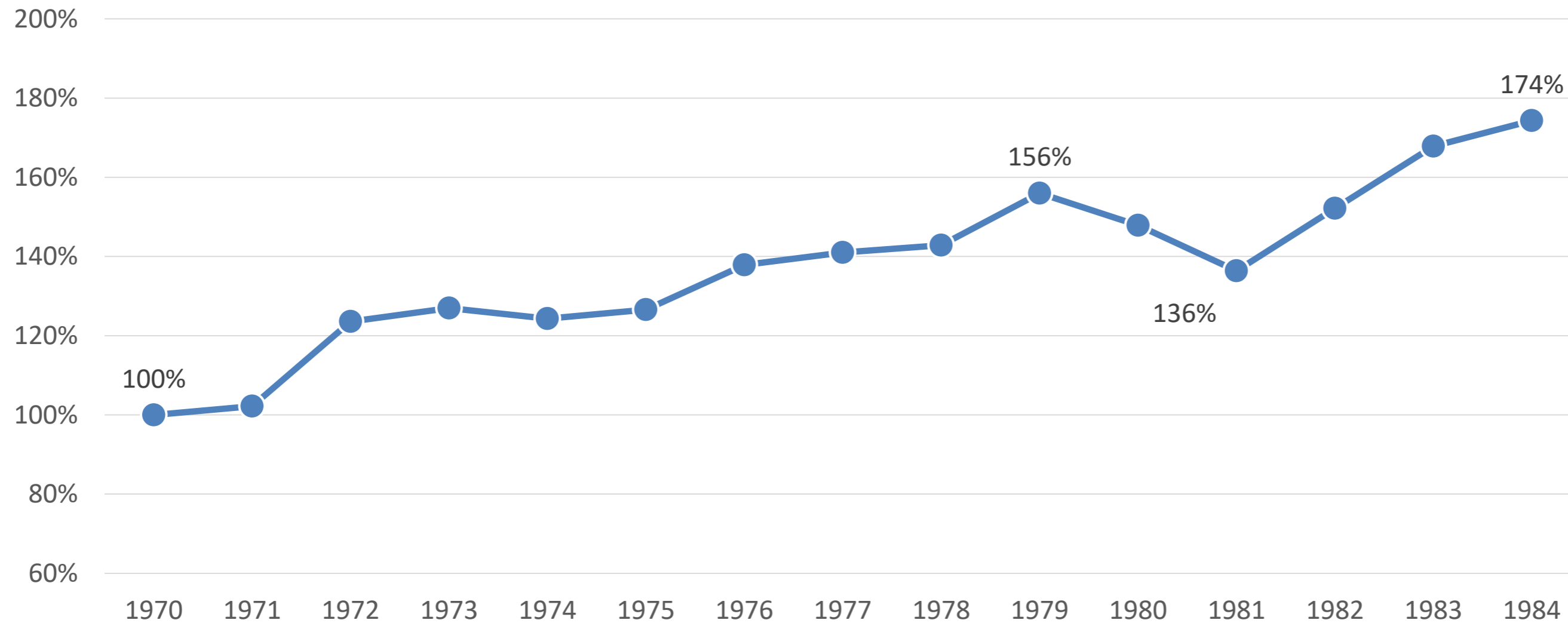
1953 – 1976

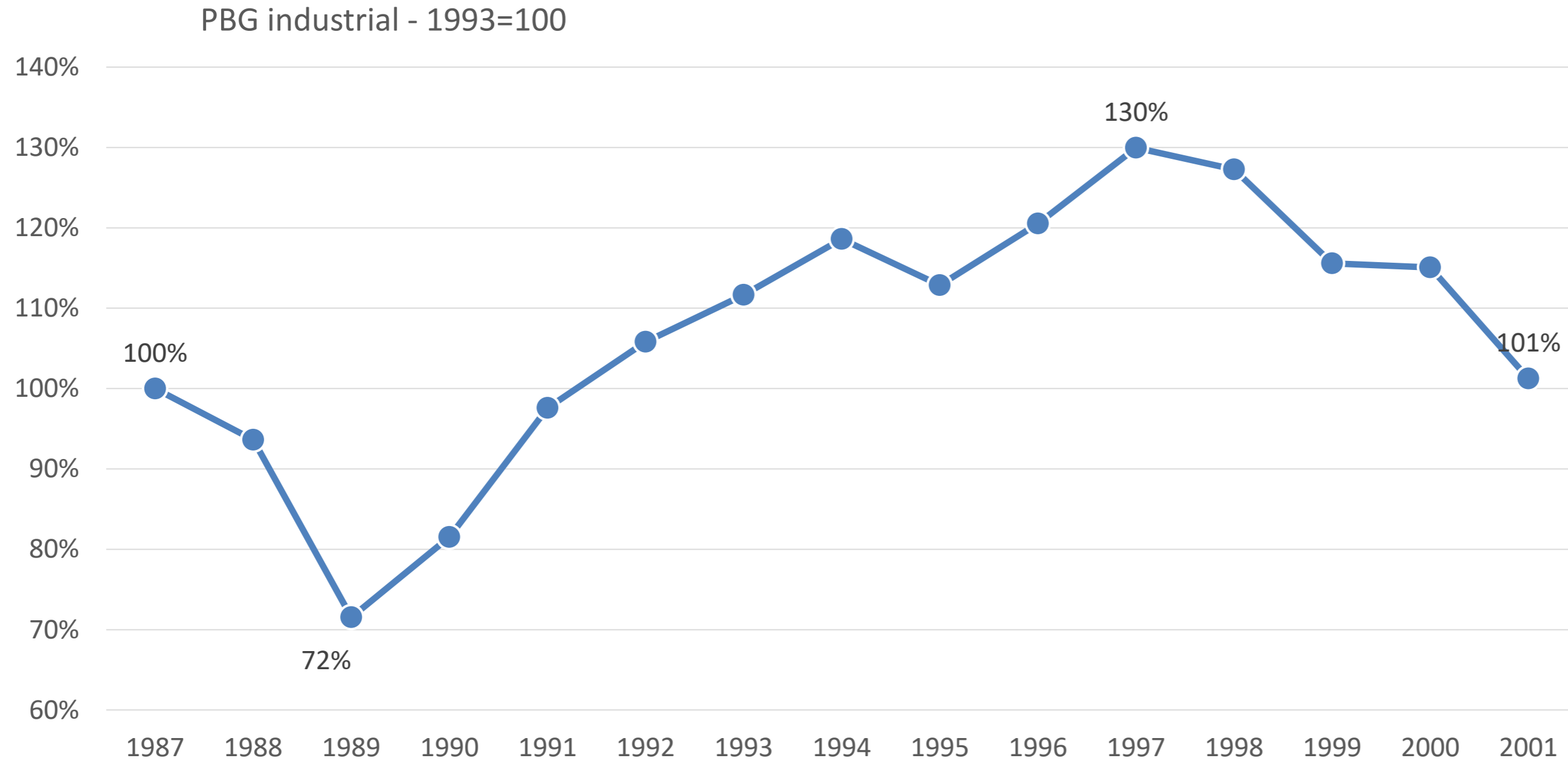
- Crecimiento orientado al mercado interno.
- Tasas de crecimiento industrial más elevadas
- Desplazamiento de las actividades de intermediación a favor de las actividades transformadoras de materias primas
- Desarrollo de la manufactura de productos metálicos, químicos y otros productos no asociados a las materias primas locales
- Consolidación de la sustitución de importaciones en todas las ramas después de la 2da Guerra Mundial
- No obstante, no se modificó sustancialmente la modalidad de industrialización establecida en el período previo en cuanto a:
 - Patrón de distribución espacial de la producción y del consumo de bienes industriales
 - Factores iniciales que delimitaron la localización industrial: demanda externa de productos agropecuarios y la demanda interna de bienes de consumo.

1974-2003

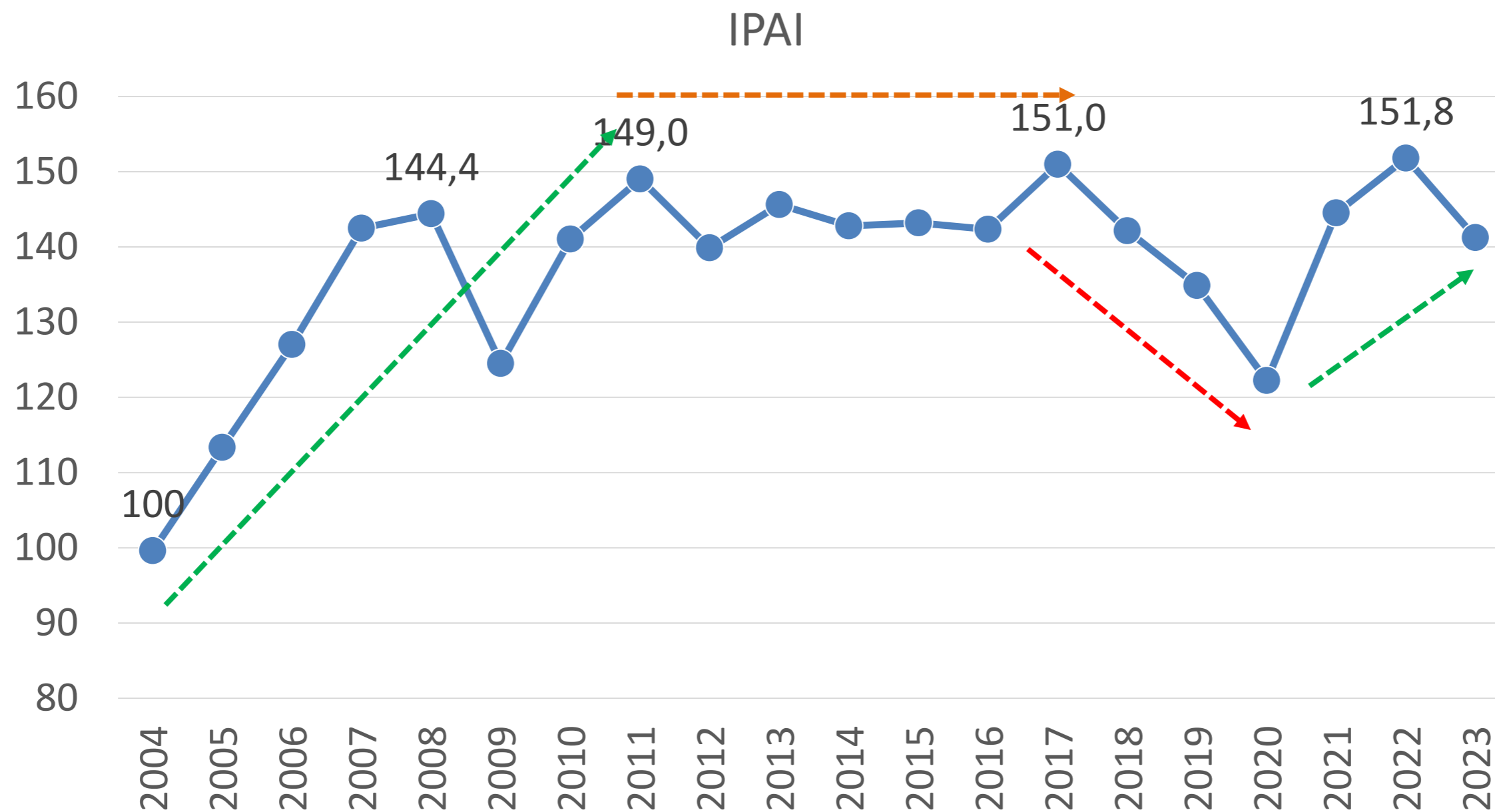
GRUPOS DE INDUSTRIA	Establecimientos				Personal Ocupado				Aporte a la producción total			
	1974	1985	1993	2003	1974	1985	1993	2003	1974	1985	1993	2003
Alimentos, bebidas y tabaco	3.836	3.557	2.672	2.388	39.306	41.148	34.053	30.257	30,9%	36,1%	51,4%	56,8%
Textiles, cuero y confecciones	1.034	860	587	625	11.581	12.124	7.009	8.192	7,3%	7,5%	4,5%	3,8%
Productos forestales y sus manufacturas	2.403	2.234	1.370	920	8.205	8.234	5.568	4.188	1,7%	2,2%	2,7%	1,0%
Papel, cartón e impenta	532	544	678	649	5.492	5.308	4.497	5.001	3,7%	3,4%	3,2%	2,3%
Productos químicos y derivados del petroleo	484	548	422	559	9.047	10.159	5.850	7.509	9,5%	20,6%	7,6%	11,2%
Minerales no metálicos	2.006	1.382	386	307	9.920	7.450	2.800	2.557	2,2%	1,6%	1,2%	0,6%
Metálicas Básicas	201	72	132	146	12.427	6.779	5.316	5.253	20,4%	7,8%	7,9%	7,0%
Productos metálicos, maquinas y equipos	4.294	3.736	3.806	3.632	48.700	43.096	31.952	34.078	24,1%	20,7%	19,2%	17,3%
Otras industrias manufactureras	313	190	435	170	918	880	3.349	615	0,2%	0,2%	2,3%	0,1%
Total Industrias Manufactureras	15.103	13.123	10.488	9.396	145.596	135.178	100.394	97.650	100%	100%	100%	100%

PBG industrial - 1970=100





Índice de producción de la actividad Industrial SF 2004 -2023 (2004 = 100)



	2004	2013	2023		2004	2013	2023
Procesamiento de carne y pescado	100	71,9	85,8	Productos elaborados de metal, excepto maquinaria y equipo	100	237,1	78,8
Aceites y grasas de origen vegetal	100	172,8	140,6	Maquinaria agrícola y equipos de uso general	100	198,9	180,5
Lácteos	100	82,5	125,9	Equipos de oficina, electrónicos y medicinales	100	144,4	245,8
Alimentos y bebidas	100	169,9	231,4	Vehículos automotores y transporte	100	220,5	111,6
Productos textiles y de cuero	100	65,6	57,2	Muebles y colchones	100	215,1	238,4
Madera, papel y productos derivados, excepto muebles	100	79,7	83,8	Reciclamiento y reparación de maquinarias	100	147,5	83,3
Edición e impresión	100	197,6	51,3	Coque y productos de la refinación del petróleo	100	80,2	
Sustancias y productos químicos	100	236,5	362,1	Metales comunes	100	145,2	117,3
Productos de caucho, plástico y minerales no metálicos	100	104,1	95,4				

Industria oleaginosa

- 1970s Crecimiento vertiginoso de la siembra de soja
 - Nuevo “paquete tecnológico”: semillas transgénicas, siembra directa y el uso de nuevos fertilizantes y herbicidas
- 1980s Aumento de la molienda de soja. Nuevas plantas productoras de aceite y expansión de las existentes. Aumento de la capacidad instalada. Inversión extranjera en infraestructura (transporte y embarque)
- 1990s . Desregulación y privatización transporte y puertos. Inversión externa en infraestructura portuaria. Aumento de las exportaciones . Extranjerización del sector. MNEs y GGEE consolidan las ventajas de escala en la producción a partir de la integración vertical del procesamiento industrial con las etapas de transporte terrestre, marítimo y fluvial, acopio y almacenamiento, e infraestructuras comerciales y financieras

- **Localización:** Sur (Gran Rosario)
 - **Factores de desarrollo:**
 - ✓ Expansión producción sojera (nuevo modelo tecnológico).
 - ✓ Demanda externa (China y mercado asiático).
 - ✓ Inversiones de Grupos Económicos locales y Empresas trasnacionales en plantas aceiteras, silos y puertos integrados y, desde el año 2007 en plantas de biodiesel.
 - Crecimiento exponencial en tres décadas:
 - 1980-1990 se **triplicó** capacidad instalada (de 8,7 mil tn diarias a 26 mil).
 - 1990 a 2000: más que se **duplica** (se eleva a 62 mil).
 - 2000-2010: se vuelve a **duplicar** (se eleva a 134 mil).
- Pasó de representar el 35% de la capacidad instalada en Argentina al 74% en 2001.
- **Concentración importante:** Dreyfus, Cargill, Bunge, Vicentín, T6 (Bunge + AGD) y Molinos): 80% de la capacidad instalada de la provincia en 2001.



¡GRACIAS!

**21.º JORNADA DE PROFESIONALES
EN CIENCIAS ECONÓMICAS DEL SUR DE SANTA FE**